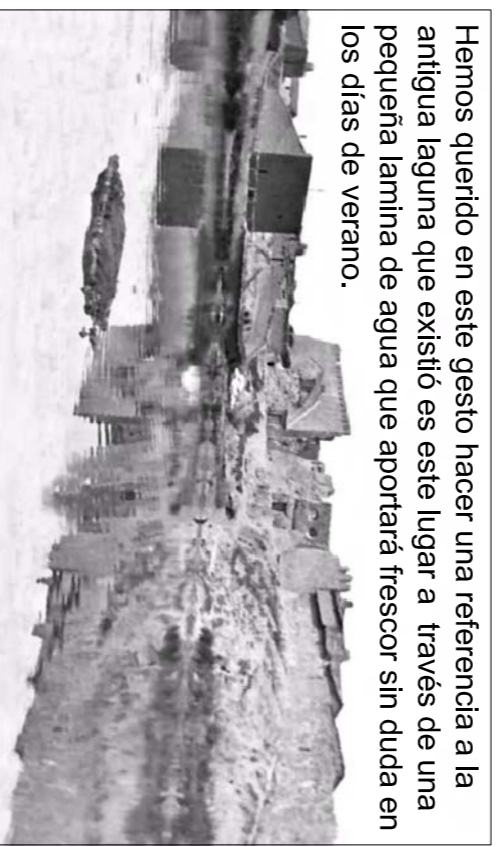




Un aparcamiento provisional para 20 vehículos con pavimento de tráfico restringido de **preferencia peatonal**, que será operativo hasta que se evacue totalmente para los días de encierro. El aparcamiento viene a sustituir en número, al existente de la calle de la Cava y, que nosotros recuperamos como espacio urbano para la **Plaza vacía** antes descrita.

El pavimento de adoquín llevaría un tratamiento antideslizante como en las calles de Pamplona por las que trascurre el encierro. Podrían dejarse los huecos en el pavimento, donde encajan los cables y vallas de protección del encierro con el fin de facilitar la tarea de su colocación y retirada en las fiestas de la localidad.

Mantenemos la escalera para la inmediata relación colegio - parque desde la Avenida Padre Usara.



Hemos querido en este gesto hacer una referencia a la antigua leguna que existió en este lugar a través de una pequeña lamina de agua que aportará fresco sin duda en los días de verano.



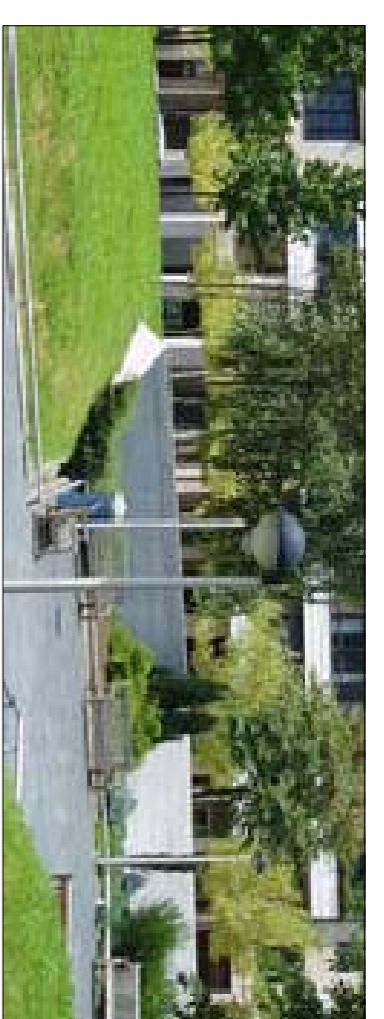
Si bien no cambiamos la ubicación de los **Juegos Infantiles** respecto al actual, si vamos a reconsiderar su forma y dimensiones. En este área se realizaría un estudio pomorizado de las necesidades de juegos y sus elementos por edades. El espacio infantil entronca con una superficie más dinámica a través de un estanque, una tarima de escenario y una fuente. El área presenta una pequeña elevación de 45 cm. que podría servir como plataforma de escenario en fiestas u otros eventos sociales

La biblioteca tiene su fachada trasera ciega en planta baja si bien las ventanas de su planta primera disfrutarían de una vista insuperable de los jardines. Es por ello que este edificio se convierte en un cierre natural y fondo sur del parque, tan necesario que hubiera habido que crearlo si no estuviera. Limpiamos la fachada norte de este edificio en su parte baja y le incorporamos una zona arbustiva en su base.



Nos pareció que debíamos sacar los contenedores de basura de la calle de la Cava. Proponemos una nueva situación de los contenedores para enterrados y en un espacio oculto en el desnivel que pretendemos crear entre la Plaza vacía y el nivel al que queda la biblioteca.

Tras la biblioteca se crearía una circulación exclusiva para este tipo de servicios.



Hemos creado un área más tranquila dentro del parque, quizás para nuestros mayores que buscan sombra en verano y sol en invierno. El área la formarían pequeños taludes en los que se apoyan los bancos perimetrales que se realizarían in situ. El resultado son mornos sossegados y silenciosos acompañados de los árboles existentes

Entendemos este pabellón como un espacio versátil para manifestaciones de mercado, deportivas y sociales y es por ello que si bien eliminamos el graderío largo, completáramos con tres filas más el graderío trasero consiguiendo así inmediatez de utilización desde la cancha, eliminando así circulaciones y escaleras para subir a él. Rehabilitaríamos las zonas bajo este graderío trasero para posibles utilizaciones de almaceenes u otras dependencias de la plaza de toros que quizás se puedan necesitar y que en su día se estudiarían de forma pormenorizada.



### El parque de la Cava.

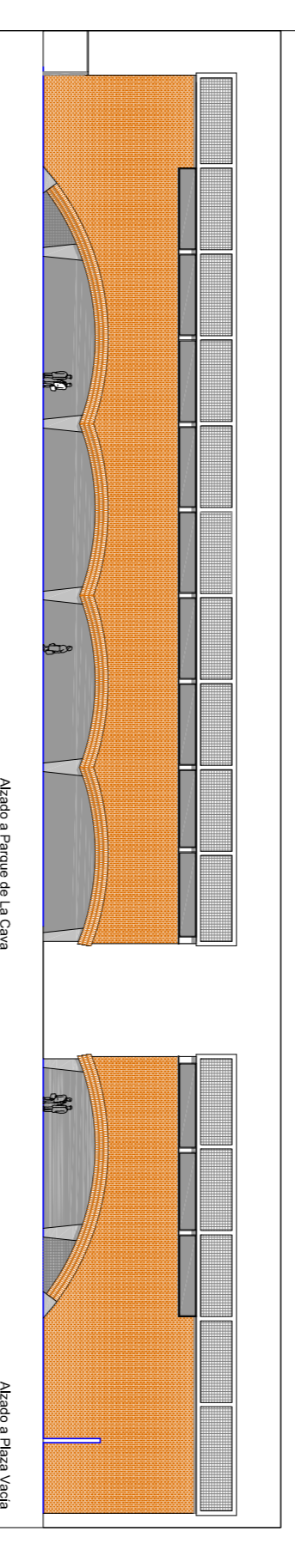
Miramos con nostalgia esta foto del pasado, un frontón abierto, una plaza de toros, un espacio vacío y unas direcciones diagonales peatonales que hablaban de lugar de paso. Hoy las necesidades han cambiado sin embargo en esencia deseamos que el proyecto mantenga su idea original de lugares relacionados secuencialmente a través de las propias viviendas y necesidades de los vecinos de Roa. nuestro proyecto el Parque de la Cava ofrece muchas facetas al usuario: Un espacio de encuentro, capaz de ofrecer momentos de ocio y tranquilidad al usuario y que además es capaz de articularse con todos los edificios y necesidades funcionales del área inmediatamente contigua a él. Hemos respetado el arbolado existente e incluido nuevos árboles y vegetación.

### El pabellón de la Cava.

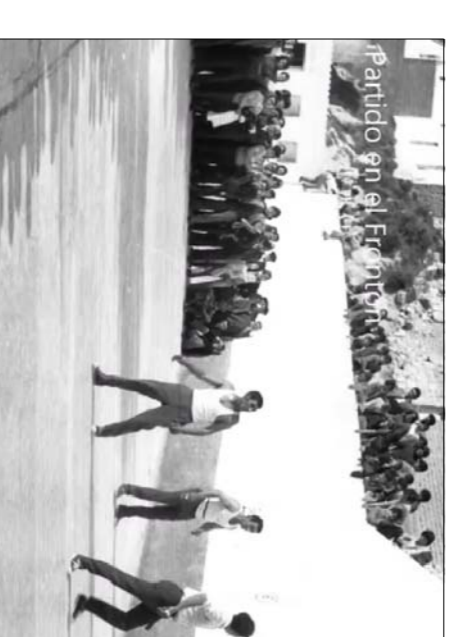
Abriamos el pabellón deportivo al parque, eliminando el graderío longitudinal y reforzando la estructura vertical de fachada para eliminar los pilares intermedios y así poder crear varias más grandes que permitirán **la permeabilidad total** tanto visual como funcional con el parque.

Realizaríamos unas nuevas fachadas apoyándonos en la estructura existente, con un tratamiento de huecos con arcos tendidos que ofrecerían una escala más humana de este edificio tan alto.

La fachada de acceso desde la **plaza vacía** le involucra en el espacio total del parque y el pabellón con ambos accesos, ofreciendo finalmente un espacio más horizontal, más cercano, más humano, y de esta forma los espacios parque-pabellón, **plaza vacía-pabellón** y **parque-plaza vacía** interactuarían sin perder su identidad, ofreciendo a la localidad de Roa un lugar versátil de encuentro para sus actividades sociales.



El mercado de los martes agradecería esta propuesta de espacio cubierto con extensión a la **plaza vacía** antes descrita.



Mantenemos el frontis del frontón existente y la pared izquierda en las que trataríamos las humedades derivadas del terreno que se encuentra detrás. Igualmente repararíamos la cubierta contra las filtraciones de agua y realizaríamos un nuevo sistema de iluminación.



### La plaza vacía.

Es la verdadera articulación de nuestra intervención. Sin ella nuestro proyecto se queda sin alma pues esta plaza se atraviesa como camino natural desde el centro del Roa hacia el Nuevo Parque de la Cava. Se pretende convertir la residual calle de la Cava, en esta plaza, eliminando el aparcamiento en dos escalones existente y realizando un único nivel a favor del peatón. Igualmente se desea trasladar la zona de contenedores de basuras a un área oculta que resulte en el cambio de nivel que se produce desde este plano de plaza al plano del edificio de biblioteca.

El resultado es un espacio limpio, silencioso y versátil que podrá servir :  
 - Como ampliación del espacio del pabellón en puestos de mercado de los martes.  
 - Para diferentes eventos y actividades (campes, presentación de productos locales, etc).  
 - Aparcamiento provisional para carga y descarga de puestos de mercado.  
 - Posible situación de mesas de terrazas de bares.



### La plaza de la muralla.

Es una pequeña plaza pero también una pequeña joya. Se busca en ella un lugar de estancia y reconocimiento al abrigo de la muralla

Por otro lado eliminaríamos los balustres buscando la inmediatez con el espacio urbano, desde la calle del Trine en pendiente, con una escalera de acuerdo y desde la calle de Santa María, con una entrada inmediata. Se propone una nueva pavimentación, iluminación y una zona ajardinada con bancos y árboles al abrigo de la muralla y un cambio de situación de la fuente, que se haría operativa más próxima al tránsito peatonal.