

Motivo geométrico del proyecto.

Estudiando los antecedentes de la plaza y reconociendo las figuras geométricas que lo conforman uno advierte que falta una figura geométrica elemental, el triángulo. Partiendo así pues de esta premisa tan directa y sencilla se distribuyen a lo largo y ancho de la plaza una serie de triángulos que albergan en su interior usos muy claramente diferenciados.

Se generan los espacios de convivencia entre las distintas figuras que sirven al mismo tiempo tanto a la composición como a la fórmula generadora para dar solución a todas las necesidades de los habitantes de Roa de Duero.



PLATANO DE SOMBRA

Con una longevidad de hasta 300 años. Copa redondeada y ramas retorcidas. Florece en primavera y los frutos maduran a finales de verano.



LAVANDA ANGUSTIFOLA

Especie de la región mediterránea muy utilizada para la elaboración de perfumes. Florece entre los meses de Mayo a Agosto, y resiste el frío extremo.



ARCE DEL AMOR

Arbol pequeño de 5m de altura y copa redonda. Hojas: caducas, elegantes, trilobuladas con peciolo y nervios coloreados. Floración: en primavera.



CASTAÑO COMUN

Arboles de hojas alternas caducas en invierno, a veces rizomatosos. Crecimiento rápido. La floración se produce entre los meses de mayo y junio.



SPARTIUM JUNCEUM

Especie procedente del Sur de Europa, de flor amarilla. Resiste la sequedad y por sus características esta especie es ideal para hacer setos, vallas de jardín y cubrir taludes, llegando a medir hasta 2 metros de altura en su fase adulta.



RHAPHIOLEPIS

Arbusto de flor blanca muy resistente a la sequedad, a la salinidad y a la brisa marina. Florece entre los meses de Marzo y Junio, y resiste también las zonas de media sombra.



CERSIS

Crece en todo tipo de terrenos, pero necesita posiciones bien soleadas. Tiene una larga raíz central. Se debe plantar en su sitio definitivo lo antes posible. Lo ideal es en primavera, antes de que broten las yemas.



vista desde el quiosco



1. PABELLON DE LA CAVA

Se propone mantener el antiguo pabellón de la Cava con el propósito de integrarlo dentro de la plaza.

Para ello se propone demoler sólo la fachada de bloques de hormigón y sustituirla por una chapa blanca que de una nueva imagen al conjunto.

El interior es un espacio abierto de paso que puede servir de espacio multidisciplinar y compatible con todos los usos propuestos en el proyecto.

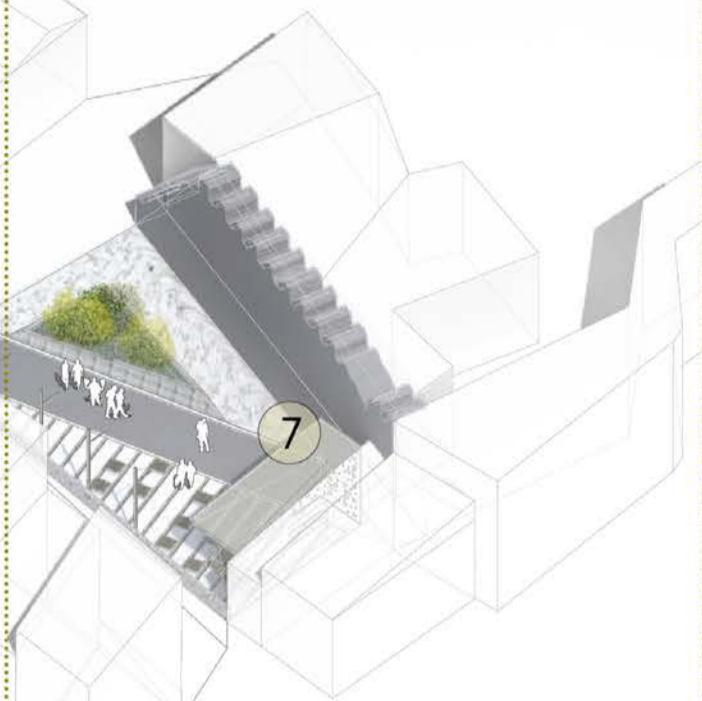


7. QUIOSCO

Culminando el fondo de la plaza, junto a la muralla medieval del S. XIII se sitúa el quiosco, invitando a visitar como foco de la plaza pequeña todo el recorrido que atraviesa ambos espacios abiertos a través de la Calle la Cava.

Siendo un espacio de usos variados se proponen dos alternativas en función de las necesidades de explotación del consistorio.

- 1\_Terraza-cafetería
- 2\_Quiosco de prensa



1. GRADERIO

Las gradas se proyectan por dos motivos fundamentales a nivel del proyecto. Por un lado adecuar la diferencia de cota de la Avenida del Padre Useras con la cota de la plaza, haciendo que ambas se comuniquen a través de un plano inclinado con escaleras para poder descender hasta la cota base.

Por otro con la intención de generar otro espacio con un uso específico, un lugar donde poder estar en los eventos musicales, un lugar para observar la plaza o un espacio de encuentro y estancia.

2. JARDINERAS

Las jardineras se componen a través de la generación de espacios tras haber diseñado los caminos principales. Los sectores triangulares que forman se elevan del suelo jugando con los volúmenes tanto de vegetaciones como de bancos para conseguir más sombra en los meses más calurosos.

3. VÍA PRINCIPAL

Este es el eje que genera todo el proyecto y cruza la plaza en diagonal. En este espacio se podrán situar todos los usos que se prevén en el proyecto, desde los encierros, el mercado, las verbenas hasta los eventos musicales y el cine de verano.

8. BIBLIOTECA

Se contempla la biblioteca como un elemento vertebrador del proyecto, generando los ejes de los caminos y la trasera general de la plaza.

Así mismo el uso de biblioteca puede combinarse con otros complementarios a los dispuestos en la plaza, siendo así otro de los elementos principales del espacio que abraza a la plaza y delimita su superficie.

6. JUEGOS INFANTILES

Se propone la instalación de los juegos infantiles en el antiguo aparcamiento al aire libre, reubicando su posición actual y separando de manera más satisfactoria los usos.

De esta forma, los días de encierro, mercado, cine de verano, eventos deportivos o musicales, este espacio sigue siendo igualmente útil y no tiene porque cerrarse para poder tener lugar evento y juego al mismo tiempo.

Vegetación de la plaza

La vegetación se alza en las intersecciones geométricas como un elemento complementario a las zonas de paseo, comunicación o distendimiento.

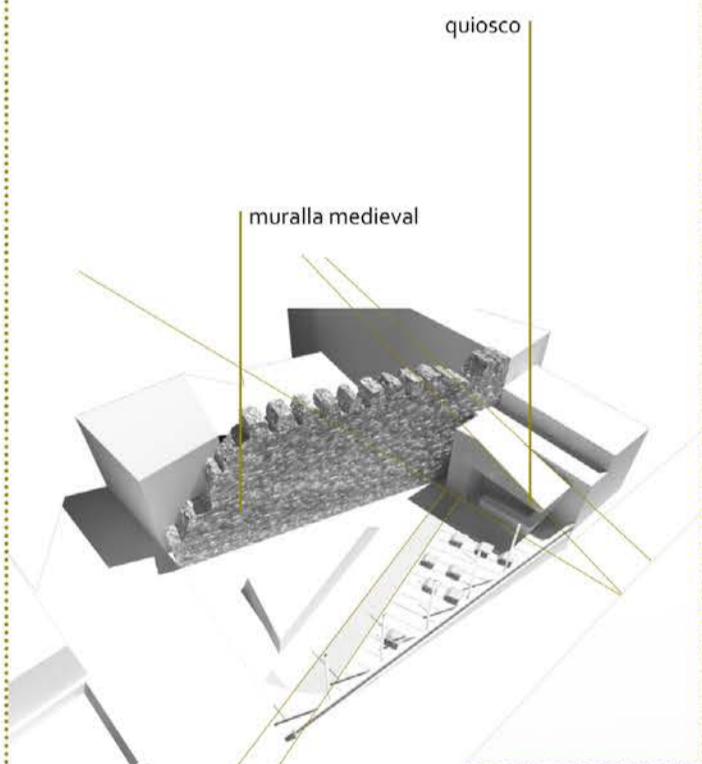
Así mismo, adaptan otras formas dentro de estas intersecciones.

Para enfatizar el volumen arbóreo se elevan sobre la rasante creando más representatividad y arrojando más sombra.

Se hacen visibles los juegos cromáticos situándose las gamas de colores enfrentadas en función de las distintas figuras geométricas. Este efecto se consigue a través de las distintas floraciones de los árboles escogidos; distintas tanto por el color de sus hojas (rojizos en un triángulo y verdosos en el otro) como por su época de floración.

En contraposición, en las jardineras triangulares hacen su aparición plantas tapizantes y aromáticas que enmarcan el pabellón desde las gradas.

Una barrera visual desde la avenida del Padre Useras a modo de tres árboles que configuran los límites de la plaza desde este lado.



Vista 02